



INTERNATIONAL JOURNAL OF CREATIVE RESEARCH THOUGHTS (IJCRT)

An International Open Access, Peer-reviewed, Refereed Journal

हवालबाग विकासखंड (अल्मोड़ा जनपद) में ग्रामीण जनसंख्या वृद्धि का अध्ययन

रेनू¹, बसन्त बल्लभ भट्ट²

¹शोध छात्रा, ²असिस्टेंट प्रोफेसर

भूगोल विभाग

एस.एस.जे.डी.डब्ल्यू.एस.एस.एस.राजकीय स्नातकोत्तर महाविद्यालय रानीखेत, अल्मोड़ा(उत्तराखंड)

सारांश

जनसंख्या वृद्धि, एक निश्चित समयावधि में किसी क्षेत्र विशेष के निवासियों की संख्या में परिवर्तन से है। जनसंख्या वृद्धि धनात्मक तथा ऋणात्मक दोनों रूपों में हो सकती है तथा जन्मदर, मृत्युदर तथा प्रवास जनसंख्या वृद्धि के प्रमुख घटक हैं। जनसंख्या वृद्धि को जनसांख्यिकीय गतिशीलता की धुरी माना जाता है। किसी क्षेत्र की जनसंख्या संबंधी विशेषताएं ही नहीं अपितु किसी क्षेत्र की विकासगति जिसमें सामाजिक-आर्थिक तथा सांस्कृतिक उन्नति भी जनसंख्या वृद्धि से परस्पर रूप से संबंधित होती हैं। पर्वतीय क्षेत्रों में ग्रामीण जनसंख्या में निरन्तर हास हो रहा है तथा नगरीय जनसंख्या में तीव्रता से वृद्धि देखी जा रही है तथा ग्रामीण क्षेत्र निरन्तर वीरान होते जा रहे हैं। जिस कारण ग्रामीण क्षेत्रों की जनसंख्या संबंधी समस्याएं विशेष रूप से ध्यान आकर्षित कर रही है। प्रस्तुत शोध-पत्र अल्मोड़ा जनपद के हवालबाग विकासखंड में ग्रामीण जनसंख्या वृद्धि में परिवर्तन का अध्ययन है। विकासखंड में 1971-2011 दशकों में ग्रामीण जनसंख्या वृद्धि में निरन्तर गिरावट दर्ज की गयी है जिस कारण से ग्रामीण जनसंख्या में तेजी से हास ग्रामीण क्षेत्रों के विकास पर एक बाधा के रूप में प्रकट हो रहा है।

मुख्य बिन्दु- ग्रामीण जनसंख्या, दशकीय वृद्धि, स्थानिक-कालिक परिवर्तन, विश्लेषणात्मक अध्ययन

प्रस्तावना

किसी क्षेत्र विशेष में निवासित व्यक्तियों की संख्या को जनसंख्या के रूप में परिभाषित किया जाता है। किसी स्थान विशेष में उपस्थित भौतिक तत्व जनसंख्या की अनुपस्थिति में पूर्ण रूप से अस्पष्ट एवं व्यर्थ हैं क्योंकि मनुष्य द्वारा इन उपलब्ध संसाधनों का उपयोग कर वहाँ पर आर्थिक-सामाजिक पृष्ठभूमि का निर्माण किया जाता है। निरन्तर बढ़ती हुई जनसंख्या के कारण संसाधनों पर प्रतिकूल प्रभाव पड़ता है क्योंकि बढ़ती हुई जनसंख्या के साथ उनकी आवश्यकताएं जिसमें भोजन, पानी व ऊर्जा इत्यादि की मांग बढ़ती है जिस कारण से संसाधनों का दोहन होता है तथा पर्यावरण हास जैसी समस्याओं का सामना करना पड़ता है इसके विपरीत जनसंख्या में हास होने पर किसी स्थान विशेष के आर्थिक-सामाजिक विकास में गतिरोध उत्पन्न होता है अतः जिस कारण से जनसंख्या तथा संसाधनों के मध्य सन्तुलन आवश्यक है क्योंकि संतुलित एवं कुशल जनसंख्या ही किसी क्षेत्र या देश की उन्नति का कारण बनती है तथा वही अनियंत्रित एवं अकुशल जनसंख्या आर्थिक पिछड़ेपन का कारण बनती है। अतः जनसंख्या का अध्ययन करना अन्य विद्वानों के साथ-साथ भूगोलवेत्ताओं के लिए भी एक महत्त्वपूर्ण विषय रहा है। जनसंख्या वृद्धि, एक निश्चित समयावधि में किसी क्षेत्र विशेष की जनसंख्या में परिवर्तन से है यह परिवर्तन धनात्मक एवं

ऋणात्मक दोनों रूपों में हो सकता है। जन्मदर, मृत्युदर एवं प्रवास जनसंख्या वृद्धि के प्रमुख घटक हैं। जनसंख्या वृद्धि सम्पूर्ण जनसांख्यिकीय संरचना में परिवर्तन लाने वाला मुख्य कारक है अतः जनसंख्या वृद्धि के विश्लेषणात्मक अध्ययन से सम्पूर्ण क्षेत्र की जनसंख्या संबंधी विशेषताओं को आसानी से समझा जा सकता है। वर्तमान में पर्वतीय राज्यों के ग्रामीण क्षेत्रों से मैदानी क्षेत्रों की ओर हो रहे निरन्तर पलायन के कारण ग्रामीण क्षेत्रों में निरन्तर जनसंख्या ह्रास तथा मैदानी क्षेत्रों में जनसंख्या जमाव की स्थिति देखी जा रही है जिस कारण से मैदानी क्षेत्रों की तुलना में ग्रामीण क्षेत्रों की जनसंख्या संबंधी समस्याएं विशेष ध्यान आकर्षित कर रही है। अतः इसी क्रम में प्रस्तुत शोध-पत्र अल्मोड़ा जनपद के हवालबाग विकासखंड में ग्रामीण जनसंख्या वृद्धि का अध्ययन है। अल्मोड़ा जनपद उत्तराखंड राज्य का एक प्रमुख पर्वतीय जनपद है जो अपनी एक विशिष्ट सांस्कृतिक पहचान के कारण सांस्कृतिक नगरी के रूप में जाना जाता है परन्तु जनपद की जनसंख्या में ह्रास विशेषकर जिसमें ग्रामीण जनसंख्या सम्मिलित है एक प्रमुख समस्या के रूप में उभरकर सामने आ रही है तथा वर्ष 2011 की जनगणना में जनपद में नकारात्मक वृद्धि दर दर्ज की गयी है।

उद्देश्य

- ❖ अध्ययन क्षेत्र में राजस्व ग्राम के अनुसार ग्रामीण जनसंख्या वृद्धि में परिवर्तन के प्रतिरूप का अध्ययन करना।

विधि-तंत्र

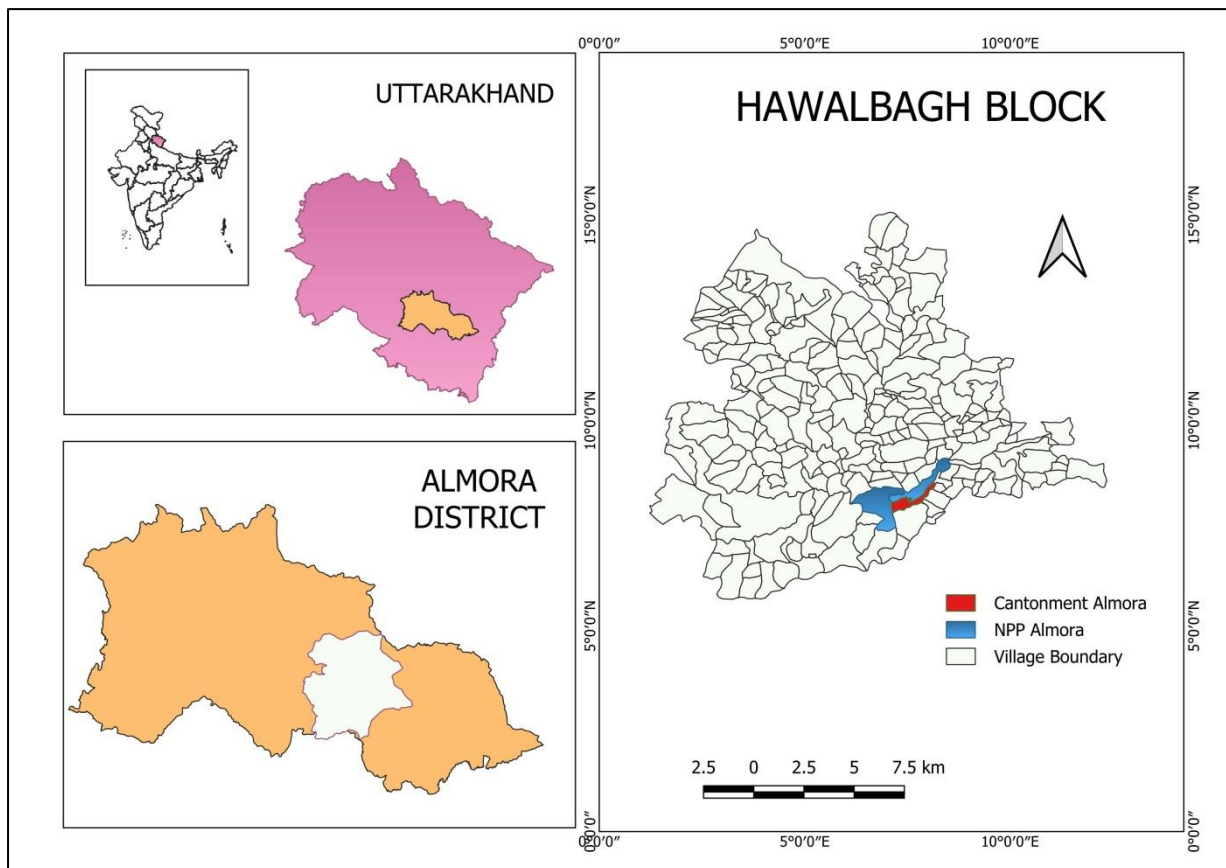
प्रस्तुत शोध-पत्र द्वितीयक आंकड़ों आधारित है तथा शोध-पत्र में वर्ष 1971-2011 तक की समयावधि को सम्मिलित किया गया है। वर्ष 1971-2011 के जनसंख्या संबंधी आंकड़े जनगणना हस्तपुस्तिका जिला अल्मोड़ा, सांख्यिकीय पत्रिका अल्मोड़ा, विभिन्न पत्र-पत्रिकाओं, पुस्तकों व विद्वानों द्वारा प्रकाशित रचनाओं द्वारा एकत्रित किये गये हैं। विश्लेषणात्मक व व्याख्यात्मक उपागम का उपयोग करते हुए आंकड़ों को ग्राफ व चार्टों के माध्यम से निरूपित किया गया है तथा QGIS का उपयोग करके मानचित्रों द्वारा वृद्धिदर के स्थानिक-कालिक परिवर्तन के दर्शाया गया है। दशकीय वृद्धि का आकलन निम्न सूत्र के माध्यम से किया गया है-

$$\text{जनसंख्या वृद्धिदर} = \frac{P^1 - P^2}{P^2} \times 100$$

P¹- वर्तमान वर्ष की जनसंख्या P²- विगत वर्ष की जनसंख्या

अध्ययन क्षेत्र

हवालबाग विकासखंड, उत्तराखंड राज्य के अल्मोड़ा जनपद के ग्यारह विकासखंडों में से एक है। विकासखंड का अंक्षाशीय विस्तार 29°32'30" उत्तर से 29°44'32" उत्तरी अक्षांश तथा देशान्तरीय विस्तार 79°31'11" पूर्व से 79°43'50" पूर्वी देशान्तर हैं। विकासखंड का कुल क्षेत्रफल 198.76 वर्ग कि०मी० है। विकासखंड की पूर्वी सीमा भैसियाछाना तथा लमगड़ा, पश्चिम में द्वाराहाट तथा ताड़ीखेत, उत्तर में ताकुला विकासखंड तथा दक्षिण में नैनीताल जनपद की सीमा लगती है। अध्ययन क्षेत्र में कुल 10 न्याय पंचायत, 129 ग्राम पंचायत तथा 236 राजस्व ग्राम तथा अल्मोड़ा नगरीय क्षेत्र सम्मिलित है।



चित्र सं.1.1 अध्ययन क्षेत्र का स्थिति व विस्तार

2011 की जनगणना के अनुसार अध्ययन क्षेत्र की कुल ग्रामीण जनसंख्या 67,447 है जिसमें कुल पुरुषों की जनसंख्या 32,697 तथा महिलाओं की जनसंख्या 34,750 है। विकासखंड में आबाद ग्रामों की कुल संख्या 219 जिसमें कुल 14,578 परिवार निवास करते हैं।

परिणाम

1.1 हवालबाग विकासखंड में कुल ग्रामीण जनसंख्या वृद्धि

तालिका 1.1 व चित्र सं.1.2 में हवालबाग विकासखंड की ग्रामीण जनसंख्या 1971-2011 को दर्शाया गया है। विकासखंड में 1971 में कुल जनसंख्या 42,170, 1981 में 50,712, 1991 में 59,227, 2001 में 67,258 तथा 2011 में 67,447 दर्ज की गयी है।

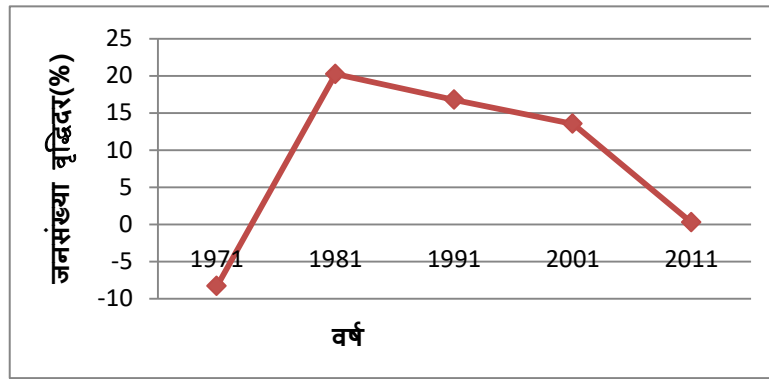
तालिका 1.1 अध्ययन क्षेत्र में कुल ग्रामीण जनसंख्या वृद्धि 1971-2011

वर्ष	कुल जनसंख्या	कुल वृद्धिदर (%)
1971	42,170	-8.2
1981	50,712	20.2
1991	59,227	16.7
2001	67,258	13.5
2011	67,447	0.2

स्रोत- जनगणना हस्तपुस्तिका जनपद अल्मोडा 1971-2011

अध्ययन क्षेत्र में ग्रामीण जनसंख्या वृद्धि दर 1971 में -8.28 प्रतिशत, 1981 में 20.25 प्रतिशत, 1991 में 16.78 प्रतिशत, 2001 में 13.55 प्रतिशत तथा 2011 में 0.28 प्रतिशत दर्ज की गयी है। उपरोक्त दशकों में ग्रामीण जनसंख्या वृद्धि में निरन्तर गिरावट देखी गयी है तथा अन्य दशकों की तुलना में 2011 के दशक में वृद्धि दर में तेजी से गिरावट दर्ज की गयी है।

चित्र स.1.2 अध्ययन क्षेत्र में कुल ग्रामीण जनसंख्या वृद्धि 1971-2011



स्रोत- जनगणना हस्तपुस्तिका जनपद अल्मोड़ा 1971-2011

1.2 हवालबाग विकासखंड में राजस्व ग्राम के अनुसार जनसंख्या वृद्धि

तालिका 1.2 अध्ययन क्षेत्र में राजस्व ग्राम के अनुसार जनसंख्या वृद्धि 1971-2011

क्र०स०	राजस्व ग्राम	कुल जनसंख्या					कुल जनसंख्या वृद्धि (%)				
		वर्ष					वर्ष				
		1971	1981	1991	2001	2011	1971-81	1981-91	1991-01	2001-11	
1	चिनौना	574	679	674	655	649	18.2	-0.7	-2.8	-0.9	
2	रणखिला	284	306	369	382	432	7.7	20.5	3.5	13.0	
3	रैसल	गैरआबाद	5	3	5	7	0	-40	66.6	40	
4	नकुटा मफी	154	117	123	111	153	-24	5.1	-9.7	37.8	
5	ओडला	231	291	262	314	348	25.9	-9.9	19.8	10.8	
6	बजगल	182	204	200	207	206	12.0	-1.9	3.5	-0.4	
7	पनकोट	249	328	302	324	307	31.7	7.9	7.2	-5.2	
8	गली बस्यूरा	549	646	628	691	740	17.6	-2.7	-10.0	7.0	
9	पठूरा	343	343	365	391	440	0	6.4	7.1	12.5	
10	खायकाटा	32	226	259	247	355	606.2	14.6	-4.6	43.7	
11	डंगीखोला	513	359	366	395	378	-30.0	1.9	7.9	-4.3	
12	तितर मुची	53	79	77	77	116	49.0	-2.5	0	50.6	
13	रमणा	226	223	208	176	148	-1.3	-6.7	-15.3	-15.9	
14	भगोली	50	45	41	37	29	-10	-8.8	-9.7	-21.6	
15	लक्ष्मीपुर	93	81	61	58	71	-12.9	-24.6	-4.9	22.4	
16	करकरात मफी	गैरआबाद	53	54	66	गैरआबाद	गैरआबाद	1.8	22.2	गैरआबाद	
17	रैजधार	गैरआबाद	गैरआबाद	गैरआबाद	गैरआबाद	गैरआबाद	गैरआबाद	गैरआबाद	गैरआबाद	गैरआबाद	
18	स्यूरा	99	102	113	117	107	3.0	10.7	3.5	-8.5	
19	पैसारी	36	32	35	30	40	-11.1	9.3	-14.2	33.3	
20	गढ़ोली	438	593	593	574	674	35.3	0	-3.2	17.4	
21	कस्यून	339	342	354	360	360	0.8	3.5	1.6	0	
22	विजेपुर	20	23	27	34	24	15	17.3	25.9	-29.4	
23	कनालबुंगा	518	580	670	716	665	11.9	15.5	6.8	-7.1	
24	जाखकठायतछाना	60	65	77	86	72	8.3	18.4	11.6	-16.2	
25	मैछोर	191	198	177	213	184	3.6	-10.6	20.3	-13.6	
26	बेह	242	246	277	235	241	1.6	12.6	-15.1	2.5	
27	गागिल	132	168	155	183	153	27.2	-7.7	18.0	-16.3	
28	नाकोट	199	237	214	222	243	19.0	-9.7	3.7	9.4	
29	वल्सा मल्ला	120	137	162	136	121	14.1	18.2	-16.0	-11.0	
30	वल्सा तल्ला	18	17	39	51	94	-5.5	129.4	30.7	84.3	
31	उसकूना	213	210	223	231	205	-1.4	6.1	3.5	-11.2	
32	मेहला	195	181	218	158	159	-7.1	20.4	-27.5	0.6	
33	भनारगाँव	226	248	260	261	248	9.7	4.8	0.3	-4.9	
34	बरसीमी	272	273	257	271	217	0.3	-5.8	5.4	-19.9	
35	नैनोली	378	409	446	409	458	8.2	9.0	-8.2	11.9	
36	मेगरी	228	289	315	263	192	26.7	8.9	-16.5	-26.9	
37	भट्ट ज्यूला	266	240	238	220	197	-9.7	-0.8	-7.5	-10.4	
38	भटगर	154	165	184	195	252	7.1	11.5	5.9	29.2	
39	न्याल ज्यूला	207	216	211	279	262	4.3	-2.3	32.2	-6.0	

40	ग्वालाकोट	452	551	523	514	438	21.9	-5.0	-1.7	-14.9
41	जूला	248	271	326	344	313	9.2	20.2	5.5	-9.0
42	तिलोरा	232	226	220	226	202	-2.5	-2.6	2.7	-10.6
43	पोखरी	297	304	385	419	447	2.3	26.6	8.8	6.6
44	थपनियो	511	574	539	507	392	12.3	-6.0	-5.9	-22.6
45	सकनियाकोट	294	253	301	278	242	-13.9	18.9	-7.6	-12.9
46	भेलगर	75	77	100	128	118	2.6	29.8	28	-7.8
47	सकार	350	346	322	317	295	-1.1	-6.9	-1.5	-6.9
48	बसोली मफी	गैरआबाद	गैरआबाद	गैरआबाद	गैरआबाद	12	गैरआबाद	गैरआबाद	गैरआबाद	0
49	दरमिखोला	249	315	371	384	338	26.5	17.7	3.5	-11.9
50	वड्युरा	252	331	438	508	509	31.3	32.3	15.9	0.9
51	पिथराड	38	48	84	30	31	26.3	75	-64.2	3.3
52	स्यूनराकोट	305	358	369	353	318	17.3	3.07	-4.3	-9.9
53	पिलखा	242	492	508	609	593	103.3	3.25	19.8	2.6
54	खानून	62	69	70	71	81	11.2	1.4	1.4	14.0
55	मलेरा	72	111	99	106	98	54.1	-10.8	7.0	-7.5
56	पाखुरा	535	842	649	671	561	57.3	-22.9	3.3	-16.3
57	ज्योली	127	159	211	173	236	25.1	32.7	-18.0	36.4
58	हवालबाग बाजार	79	115	105	89	95	45.5	-8.6	-15.2	6.7
59	हवालबाग फर्म	166	265	129	86	71	59.6	-51.3	-33.3	-17.4
60	हवालबाग साहू	2	5	5	76	38	150	0	1420	-50
61	हवालबागहरनाल	101	127	120	102	121	25.7	-5.5	-15	18.6
62	लाइन स्टेट फार्म	66	49	146	112	148	-25.7	197.9	-23.2	32.1
63	बुधखोला	गैरआबाद	गैरआबाद	13	21	26	गैरआबाद	0	61.5	23.8
64	पापरा	20	74	66	109	104	270	-10.8	65.1	4.5
65	महतगाँव	544	549	607	644	579	0.9	10.5	6.0	-10.0
66	फतेहपुर बरी	72	68	94	102	104	-5.5	38.2	8.5	1.9
67	मेणी	103	131	96	93	114	27.1	-26.7	-3.1	22.5
68	पंचगाँव	167	165	181	227	288	-1.1	9.6	25.4	26.8
69	घनेली	346	459	475	531	556	32.6	3.4	11.7	4.7
70	जोस्यना	102	101	81	87	87	-0.9	-19.8	7.4	0
71	उडियारी	227	276	325	316	464	21.5	17.7	-2.7	46.8
72	कैनीखोला	गैरआबाद	गैरआबाद	गैरआबाद	गैरआबाद	गैरआबाद	गैरआबाद	गैरआबाद	गैरआबाद	गैरआबाद
73	कोटुली	302	320	356	360	292	5.9	11.2	1.1	-18.8
74	मनान	386	422	493	466	614	9.3	16.8	-5.4	31.7
75	गजोली	3	14	3	गैरआबाद	15	366.6	-78.5	गैरआबाद	0
76	गढवाली	221	243	234	214	213	9.9	-3.0	-8.2	-0.4
77	पपोली	162	167	186	220	233	3.0	11.3	18.2	5.9
78	पथरकोट	307	316	340	269	250	2.9	6.9	-20.8	-7.0
79	बिमोला	368	442	509	534	703	20.1	15.1	4.9	31.6
80	कयाला	231	247	302	306	346	6.9	22.2	1.3	13.0
81	स्युना	145	174	176	196	160	20	1.1	11.3	-18.3
82	कैराली	131	136	140	161	131	3.8	2.9	15	-18.6
83	सिमल्टा	73	86	77	87	105	17.8	-10.4	12.9	20.6
84	कटारमल गुंध	379	433	469	610	633	14.2	8.3	30.0	3.7
85	सीला	गैरआबाद	2	गैरआबाद	गैरआबाद	गैरआबाद	0	गैरआबाद	गैरआबाद	गैरआबाद
86	नैकाना	गैरआबाद	गैरआबाद	गैरआबाद	गैरआबाद	गैरआबाद	गैरआबाद	गैरआबाद	गैरआबाद	गैरआबाद
87	केस्ता	307	335	300	339	345	9.1	-10.4	13	1.7
88	सिलानी	207	317	327	291	300	53.1	3.1	-11.0	3.0
89	रिखाई	299	317	301	261	251	6.0	-5.0	-13.2	-3.8
90	नौगाँवगुंध	47	46	45	40	25	-2.1	-2.1	-11.1	-37.5
91	चौना	511	615	733	912	901	20.3	19.1	24.4	-1.2
92	कैराला	276	332	329	357	386	20.2	-0.9	8.5	8.1
93	खोडी	287	383	380	250	421	33.4	-0.7	-34.2	68.4
94	सरोली	69	70	96	220	72	1.4	37.1	129.1	-67.2
95	उडालकोट	गैरआबाद	गैरआबाद	गैरआबाद	4	गैरआबाद	गैरआबाद	गैरआबाद	0	गैरआबाद
96	गुरना	400	468	509	471	401	17	8.7	-7.4	-14.8
97	भकराडक	18	34	35	36	54	88.8	2.9	2.8	50
98	टकोली	114	107	127	152	114	-6.1	18.6	19.6	-25
99	बंगसर	168	183	128	145	130	8.9	-30.0	13.2	-10.3
100	छाना	59	80	71	78	74	35.5	-11.2	9.8	-5.1
101	कालुटिया	22	28	41	56	62	27.2	46.4	36.5	10.7
102	लधपहाड	25	20	29	23	27	-20	45	-26.6	17.3
103	कफलकोट	151	193	225	227	212	27.8	16.5	0.8	-6.6
104	कुरचौन	446	556	519	445	376	24.6	-6.6	-14.2	-15.5
105	पतलना	17	15	4	11	7	-11.7	-73.3	175	-36.3
106	देली	275	310	306	303	279	12.7	-1.2	-0.9	-7.9
107	देवलीखान	508	469	402	427	448	-7.6	-14.2	6.2	4.9
108	बडुगल रौतेला	154	163	198	162	115	5.8	21.4	-18.1	-29.0
109	डोलपोखरा	8	71	101	103	66	787.5	42.2	1.9	-35.9

110	कफचौन	19	21	34	19	16	10.5	61.9	-44.1	-15.7
111	बडगल भट्ट	365	405	479	370	402	10.9	18.2	-22.7	8.6
112	बसगाँव	198	190	230	200	177	-4.5	21.0	-13.0	-11.5
113	दरमाण	103	99	112	118	87	-3.8	13.1	5.3	-26.2
114	चम्पा	159	178	232	263	246	11.9	30.3	13.3	-6.4
115	स्याहीदेवी बगीचा	60	109	197	197	211	81.6	80.7	0	7.1
116	स्याहीदेवी गुंथ	56	63	47	29	38	12.5	-25.3	-38.2	31.0
117	सल्ला रौतेला	328	369	379	505	493	12.5	2.7	33.2	-2.3
118	नौला	374	512	642	601	693	36.8	25.3	-6.3	15.3
119	बसर	377	442	431	493	536	17.2	-2.4	14.3	8.7
120	कनेली	265	269	248	254	236	1.5	-7.8	2.4	-7.0
121	बिसरा	135	149	151	191	209	10.3	1.3	26.4	9.4
122	ज्योली	313	468	473	495	588	49.5	1.0	4.6	18.7
123	खरकुना	101	110	129	129	98	8.9	17.2	0	-24.0
124	कुज्यारी	148	241	301	353	470	62.8	24.8	17.2	33.1
125	दिलकोट	104	117	105	116	100	12.5	-10.2	10.4	-13.7
126	मटेला	147	157	200	227	240	6.8	27.3	13.5	5.7
127	आधार मफी	74	69	38	60	60	-6.7	-44.9	57.8	0
128	भाकर	119	135	160	187	158	13.4	18.5	16.8	-15.5
129	खूँट	297	383	386	467	532	28.9	0.7	20.9	13.9
130	वल्सा	139	132	124	141	105	-5.0	-6.0	13.7	-25.5
131	धामस	816	959	1415	1280	1249	17.5	47.5	-9.5	-2.4
132	धारी	220	295	339	382	393	34.0	14.9	12.6	2.8
133	टानी	33	52	59	49	59	57.5	13.4	-16.9	20.4
134	जोलस्वार	82	132	143	136	149	60.9	8.3	-4.8	9.5
135	लटवाल गाँव	47	72	85	97	102	53.1	18.0	14.1	5.1
136	गढ़तीर	गैरआबाद	गैरआबाद	गैरआबाद	गैरआबाद	गैरआबाद	गैरआबाद	गैरआबाद	गैरआबाद	गैरआबाद
137	चान	202	253	261	281	268	25.2	3.2	7.6	-4.6
138	नौगाँव	165	177	157	161	149	7.2	-11.2	2.5	-7.4
139	रोन	355	422	465	513	548	18.8	10.1	10.3	6.8
140	डाल	391	410	585	477	531	4.8	42.6	-18.4	11.3
141	जूरकफून	353	409	391	469	559	15.8	-4.4	19.9	19.1
142	थाट	27	29	45	44	37	7.4	55.1	-2.2	-15.9
143	डोबा	345	420	409	423	386	21.7	-2.6	3.4	-8.7
144	सरना	83	82	70	59	87	-1.2	-14.6	-15.7	47.4
145	रैगल	191	280	234	245	273	46.5	-16.4	4.7	11.4
146	बालम	70	59	76	64	108	-15.7	28.8	-15.7	68.7
147	सिधपुर	152	176	155	188	224	15.7	-11.9	21.2	19.1
148	पतलिया	106	125	148	158	157	17.9	18.4	6.7	-0.6
149	कुमान	96	90	107	137	169	-6.2	18.8	28.0	23.3
150	सैज	200	222	269	263	176	11	21.1	-2.2	-33.0
151	ढटवालगाँव	236	305	315	341	303	29.2	3.2	8.2	-11.1
152	मटेना	540	677	714	862	849	25.3	5.4	20.7	-1.5
153	डीनापानी	गैरआबाद	गैरआबाद	8	11	गैरआबाद	गैरआबाद	0	37.5	गैरआबाद
154	माट	509	677	667	807	819	33.0	-1.47	20.9	1.4
155	कालीमटी	3	7	37	61	61	133.3	428.5	64.8	0
156	त्यारीखान	5	23	25	52	50	360	8.6	108	-3.8
157	बिन्तोला तल्ला	66	104	259	52	105	57.5	149.0	-79.9	101.9
158	बिन्तोला मल्ला	192	201	55	268	215	4.6	-72.6	387.2	-19.7
159	कुटगोली	169	163	194	212	202	-3.5	19.0	9.2	-4.7
160	दमुवाकनाला	9	40	36	20	33	344.4	-10	-44.4	65
161	रैलाकोट	403	126	504	516	590	-68.7	300	2.3	14.3
162	नाईखोला	159	181	190	219	175	13.8	4.9	15.2	-20.0
163	मटेला	573	728	689	829	919	27.0	-5.3	20.3	10.8
164	सुनोला मल्ला	गैरआबाद	27	28	23	16	0	3.7	-17.8	-30.4
165	सुनोला तल्ला	159	120	139	179	209	-24.5	15.8	28.7	16.7
166	सरकार का आली	गैरआबाद	गैरआबाद	395	1,112	1,346	गैरआबाद	0	181.5	21.0
167	रैलात्यारी	गैरआबाद	36	गैरआबाद	57	47	0	गैरआबाद	0	-17.5
168	स्याली	330	363	426	486	533	10	17.3	14.0	9.6
169	अधेली सुनार	69	109	145	191	212	57.9	33.0	31.7	10.9
170	अटडेली तिवारी	19	20	25	32	33	5.2	25	28	3.1
171	स्याली टांडा	गैरआबाद	गैरआबाद	गैरआबाद	5	गैरआबाद	गैरआबाद	गैरआबाद	0	गैरआबाद
172	छाना	125	172	196	188	172	37.6	13.9	-4.0	-8.5
173	न्याललगाँवरैलाकोट	24	349	46	52	44	1354.1	-86.8	13.0	-15.3
174	भूल्युरा	166	189	218	241	267	13.8	15.3	10.5	10.7
175	सोभ्यून स्टेट	7	10	21	20	17	42.8	110	-4.7	-15
176	बल्बरी	46	55	72	63	56	19.5	30.9	-12.5	-11.1
177	पपरशैली	36	11	9	21	22	-69.4	-18.1	133.3	4.7
178	कालीमटिया	4	16	1	9	गैरआबाद	300	-93.7	800	गैरआबाद
179	बल्ड	582	723	991	876	911	24.2	37.0	-11.6	3.9
180	सरियापानी	19	11	20	16	17	-42.1	81.8	-20	6.2

181	शैलगुंथ	गैरआबाद	526	607	857	1,109	0	15.3	41.1	29.4
182	सुनारखोला	74	77	91	85	68	4.0	18.1	-6.5	-20
183	नारायणतिवारीदिवाल	गैरआबाद	39	54	46	64	0	38.4	-14.8	39.1
184	थाट बंगला	11	8	36	66	72	-27.2	350	83.3	9.0
185	चितई तिवारी	209	240	254	287	354	14.8	5.8	12.9	23.3
186	मनयोली	62	66	60	59	70	6.4	-9.0	-1.6	18.6
187	चितई पन्त	199	219	287	348	424	10.0	31.0	21.2	21.8
188	पेटशालबरी	25	30	32	35	36	20	6.6	9.3	2.8
189	तलार	352	393	224	582	634	11.6	-43.0	159.8	8.9
190	बरसीमी	418	525	700	792	958	25.2	33.3	13.1	20.9
191	चौंसली	403	448	508	526	671	11.1	13.3	3.5	27.5
192	सैनार	262	302	344	369	405	15.2	13.9	7.2	9.7
193	खल्यारी	1,091	1,480	3,145	4,103	0	35.6	112	30	0
194	दरसीमी	गैरआबाद	9	9	36	20	0	0	300	-44.4
195	फरका	125	137	128	184	209	9.6	-6.5	43.7	13.5
196	सिमकुकारी	83	87	105	99	130	4.8	20.6	-5.7	31.3
197	रैलापाली	143	154	414	725	810	7.6	168	75.1	11.7
198	गरगुंथ	77	113	511	620	554	46.7	352.2	21.3	-10.6
199	भनार	42	150	90	97	124	257.1	-40	7.7	27.8
200	नैनी कुमस्याल	84	24	124	289	190	-71.4	416.6	133.0	-34.2
201	कुनेटा गुंथ	गैरआबाद	गैरआबाद	गैरआबाद	गैरआबाद	27	गैरआबाद	गैरआबाद	गैरआबाद	0
202	मलार	गैरआबाद	गैरआबाद	गैरआबाद	गैरआबाद	गैरआबाद	गैरआबाद	गैरआबाद	गैरआबाद	गैरआबाद
203	बैजनिया गुंथ	गैरआबाद	3	2	गैरआबाद	5	0	33.3	गैरआबाद	0
204	पाण्डेखोला	0	115	248	228	513	0	115.6	-8.0	125
205	पोथ फ्री स्टेट	2	32	123	108	51	1500	284.3	-12.1	-52.7
206	रैखोली	75	95	120	126	143	26.6	26.3	5	13.4
207	अथरबरी	0	25	19	59	328	0	-24	210.5	455.9
208	घुरसौं गुंथ	270	334	337	328	368	23.7	0.8	-2.6	12.1
209	तलार बरी	133	173	457	273	352	30.0	164.1	-40.2	28.9
210	गोलना काररिया	0	2	127	1,391	1,142	0	6250	995	-17.9
211	सिमतोला	गैरआबाद	गैरआबाद	गैरआबाद	गैरआबाद	गैरआबाद	गैरआबाद	गैरआबाद	गैरआबाद	गैरआबाद
212	फलसीमा	513	693	714	767	874	35.0	3.0	7.4	13.9
213	कुचार	गैरआबाद	गैरआबाद	गैरआबाद	गैरआबाद	गैरआबाद	गैरआबाद	गैरआबाद	गैरआबाद	गैरआबाद
214	पिथोनी	258	302	259	258	419	17.0	-14.2	-0.3	62.4
215	मुसाद	गैरआबाद	गैरआबाद	8	गैरआबाद	गैरआबाद	गैरआबाद	0	गैरआबाद	गैरआबाद
216	सिन्दुरी	गैरआबाद	गैरआबाद	गैरआबाद	गैरआबाद	गैरआबाद	गैरआबाद	गैरआबाद	गैरआबाद	गैरआबाद
217	बिरोरी	331	397	450	406	391	19.9	13.3	-9.7	-3.6
218	तातिक	136	192	193	166	135	41.1	0.5	-13.9	-18.6
219	कुनाँव	31	36	51	71	92	16.1	41.6	39.2	29.5
220	बख	144	225	263	302	419	56.2	16.8	14.8	38.7
221	दमुवाधारा	0	16	26	140	190	0	62.5	438.4	35.7
222	चामरी	82	117	54	85	71	42.6	-53.8	57.4	-16.4
223	पालरीगर	53	39	117	172	156	-26.4	200	47.0	-9.3
224	देवली	423	482	582	700	760	13.9	20.7	20.2	8.5
225	लाट	319	343	392	446	505	7.5	14.2	13.7	13.2
226	आसेर टाना	0	241	327	362	428	0	35.6	10.7	18.2
227	कालेट	57	61	42	27	35	7.0	-31.1	-35.7	29.6
228	माल	749	865	1,353	1,929	2,627	15.4	56	42	36
229	सरसौं	246	644	1,050	1,329	1,396	161.7	63	26.5	5
230	भैसोरा	1	16	23	12	2	1500	43.7	-47.8	-83.3
231	खगमराकोट	32	20	256	345	643	-37.5	1180	34.7	86.3
232	दुगालखोल	259	304	661	1,395	1,928	17.3	117.4	111	38
233	सैकुरा	64	81	252	247	284	26.5	211.1	-1.9	14.9
234	रडालकोट	224	0	0	0	0	0	0	0	0
235	सिरार	328	328	376	370	392	0	14.6	-1.5	5.9
236	दुकुन्डा मफ्री	19	0	0	0	0	0	0	0	0

स्रोत- जनगणना हस्तपुस्तिका जनपद अल्मोड़ा 1971-2011

1.3 हवालबाग विकासखंड में ग्रामीण जनसंख्या वृद्धि में परिवर्तन का प्रतिरूप

अध्ययन क्षेत्र में 1971-2011 के दशकों में जनसंख्या वृद्धि में परिवर्तन की प्रवृत्ति देखी गयी है अतः तालिका 1.3 में विकासखंड में जनसंख्या वृद्धि दर को (<0) नकारात्मक, (0-15) को निम्न,(15-30) को मध्यम व (30>) को उच्च वर्गों में विभाजित किया गया है तथा कुल ग्रामों के प्रतिशत को दर्शाया गया है।

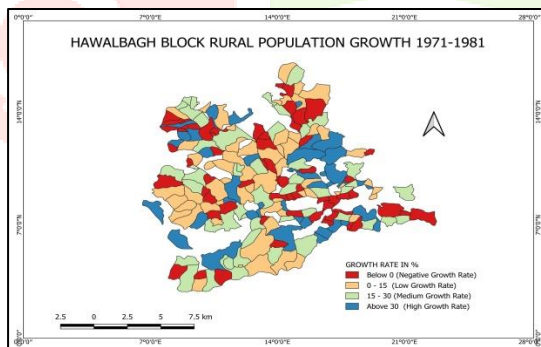
तालिका 1.3 अध्ययन क्षेत्र में जनसंख्या वृद्धि में परिवर्तन 1971-2011

वृद्धिदर (%)	वृद्धिदरश्रेणी	ग्रामों का प्रतिशत			
		1971-81	1981-91	1991-01	2001-11
<0	नकारात्मक	22	34	38	47
0-15	निम्न	38	29	34	29
15-30	मध्यम	18	16	12	11
30>	उच्च	20	18	14	11

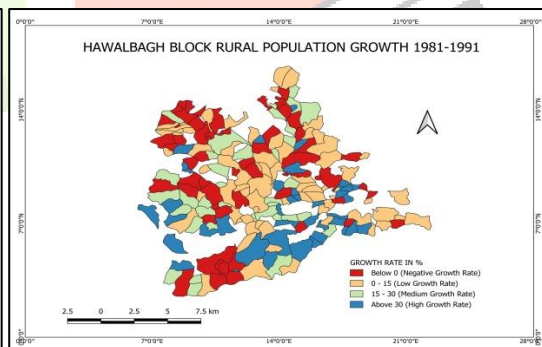
स्रोत- जनगणना हस्तपुस्तिका जनपद अल्मोड़ा 1971-2011

1.3.1 नकारात्मक वृद्धिदर-

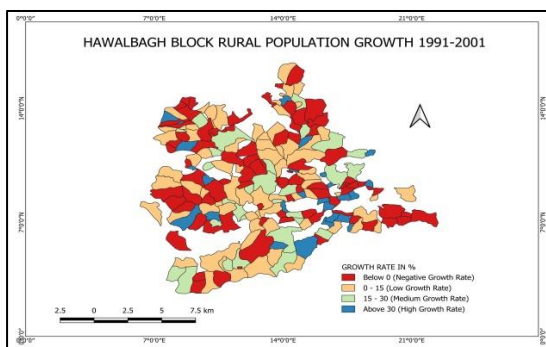
अध्ययन क्षेत्र में 1971-1981 के दशक में कुल 22% ग्रामों में जिसमें नैनी कुमस्याल (-71.4%), पपरशैली (-69.4%), रैलाकोट (-68.7%), सरियापानी (-42.1%), खगमराकोट (-37.5%) तथा 1981-1991 के दशक में कुल 34% ग्रामों में जिसमें पतलना (-73.3%), बिनतोला मल्ला (-72.6%), चामरी (-53.8%), हवालबाग फार्म (-51.3%), तलार (43%) तथा 1991-2001 के दशक में कुल 38% ग्रामों में जिसमें बिनतोला तल्ला (-79.9%), पिथराड़ (-64.2%), कफचौन (-44.1%), तलार बरी (-40.2%), मेहला (-27.5%) तथा 2001-2011 के दशक में कुल 47% ग्रामों में जिसमें भैसोरा (-83.3%), सरोली (-67.2%), पोथ फ्री सैपल स्टेट (-52.7%), दरसीमी (-44.4%), चौन (-37%) में नकारात्मक वृद्धि दर दर्ज की गयी है। अतः अध्ययन क्षेत्र में उपरोक्त दशकों 1971-2011 में ग्रामीण जनसंख्या में नकारात्मक वृद्धि दर में निरन्तर तीव्रता देखी गयी है।(तालिका1.3 व चित्र सं.1.3,1.4,1.5,1.6)।



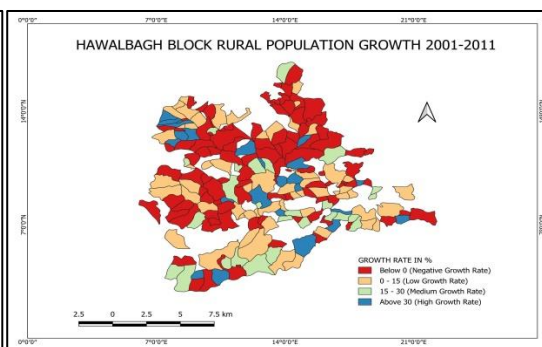
चित्र स.1.3



चित्र स.1.4



चित्र सं.1.5



चित्र सं.1.6

1.3.2. निम्न जनसंख्या वृद्धिदर (0-15%)-

अध्ययन क्षेत्र में 1971-1981 के दशक में 38% ग्रामों में जिसमें बरसीमी (0.3%), सरोली (1.4%), डाल (4.8%), स्याली (10%) तथा चितई तिवारी (14.8%), तथा 1981-1991 के दशक में 29% ग्रामों में जिसमें खौड़ी (0.7%), डंगीखोला (1.9%), स्यूनराकोट (3%), पथरकोट (6.9%), जोलस्वार (8.3%), तथा 1991-2001 के दशक में 34% ग्रामों में जिसमें भनारगाँव (0.3%), खानून (1.4%), बिमोला (4.9%), दरमाण (5.3%), चान (7.6%) तथा 2001-2011 के दशक में 29% ग्रामों में जिनमें वड्यूरा (0.1%), फतेहपुर बरी (1.9%), कटारमल गुंथ (3.7%), सरसौं (5%), पपोली (5.9%) में निम्न जनसंख्या वृद्धि दर दर्ज की गयी है। अतः उपरोक्त दशकों में निम्न जनसंख्या वृद्धि दर वाले ग्रामों की संख्या सर्वाधिक देखी गयी है।(तालिका 1.3 व चित्र सं. 1.3, 1.4, 1.5, 1.6)।

1.3.3. मध्यम जनसंख्या वृद्धिदर (15-30%)-

अध्ययन क्षेत्र में 1971-1981 के दशक में 18% ग्रामों में जिसमें ज्योली (25.1%), ग्वालाकोट (21.9%), बिमोला (20.1%), नाकोट (19%), चिनौना (18.2%) तथा 1981-1991 के दशक में 16% ग्रामों में जिसमें चौना (19.1%), टकोली (18.6%), उड्यारी (17.7%), शैलगूथ (15.3%), दरमाण (13.1%) तथा 1991-2001 के दशक में 12% ग्रामों में जिसमें कैराला (24.5%), मैछोर (20.3%), ओडला (19.8%), कुज्यारी (17.2%), वड्यूरा (15.9%) तथा 2001-2011 के दशक में 11% ग्रामों में जिसमें कुमान (23.3%), मनयोली (18.6%), सुनोला तल्ला (16.7%), रैलाकोट (14.3%), फरका (13.5%) में मध्यम जनसंख्या वृद्धिदर दर्ज की गयी है तथा जिसमें 1971-2011 के दशकों में ग्रामों की वृद्धि दर में निरन्तर गिरावट देखी गयी है। (तालिका 1.3 व चित्र सं. 1.3, 1.4, 1.5, 1.6)।

1.3.4. उच्च जनसंख्या वृद्धिदर (30% से अधिक)-

अध्ययन क्षेत्र में 1971-1981 के दशक में 20% ग्रामों में जिसमें कुज्यारी (62.8%), अधेली सुनार (57.9%), टानी (57.5%), बख (56.2%), लटवालगाँव (53%) तथा 1981-1991 के दशक में 18% ग्रामों में जिसमें स्याही देवी बगीचा (80.7%) पिथराड़ (75%), कालुटिया (46.4%), डोलपोखरा (42.2%), फतेहपुर बरी (38.2%) तथा 1991-2001 के दशक में 14% ग्रामों में जिसमें थाट बंगला (83.3%), रैलापाली (75.1%), पापरा (65.1%), कालीमती (64%), फरका (43.7%) तथा 2001-2011 के दशक में 11% ग्रामों में जिसमें खौड़ी (68.4%), दमुवाकनाला (65%), पिथोनी (63.4%), सरना (47.4%), ज्योली (36.4%) में उच्च जनसंख्या वृद्धि दर दर्ज की गयी है। अतः उपरोक्त दशकों में उच्च वृद्धि दर वाले ग्रामों की संख्या में गिरावट देखी गयी है।(तालिका 1.3 व चित्र सं. 1.3, 1.4, 1.5, 1.6)।

निष्कर्ष

प्रस्तुत शोध पत्र में अध्ययन क्षेत्र में 1971-2011 के दशक में ग्रामीण जनसंख्या वृद्धि में परिवर्तन देखा गया है। अध्ययन क्षेत्र की जनसंख्या में निरन्तर गिरावट देखी गयी है तथा जिस कारण के अधिकतर ग्रामों में नकारात्मक वृद्धि दर दर्ज गयी है। 1971-1981 के दशक में जहाँ 22% ग्रामों में नकारात्मक वृद्धि दर दर्ज की गयी थी तथा 2001-2011 के दशक में अध्ययन क्षेत्र में सर्वाधिक 47% ग्रामों में नकारात्मक वृद्धि दर दर्ज गयी है। अध्ययन क्षेत्र में निम्न जनसंख्या वृद्धि दर (0-15%) वाले ग्रामों की संख्या में बढ़ोत्तरी देखी गयी है तथा उच्च वृद्धि दर (30% से अधिक) वाले ग्रामों में निरन्तर गिरावट दर्ज की गयी है। जिस कारण से 1971-1981 के दशक में कुल 20% ग्रामों में उच्च वृद्धि दर दर्ज की गयी थी परन्तु 2001-2011 के दशक में मात्र 11% ग्रामों में उच्च वृद्धि दर देखी गयी है। अतः अध्ययन क्षेत्र में ग्रामीण जनसंख्या वृद्धि दर उच्च से निम्न व नकारात्मक वृद्धि दर में परिवर्तित हो रही है। विकासखंड में तेजी से जनसंख्या हास का एक प्रमुख कारण मैदानी क्षेत्रों की ओर निरन्तर बढ़ रहा पलायन रहा है जिसमें मुख्य रूप से युवा वर्ग सम्मिलित है। अतः अध्ययन क्षेत्र में आयु वर्ग संरचना में परिवर्तन देखा जा रहा है तथा जिस कारण से वृद्ध जनसंख्या तथा महिलाएँ ही ग्रामीण क्षेत्रों में निवास कर रही हैं। पुरूषों के पलायन के कारण महिलाओं तथा वृद्धजनों को बीमारी में, कृषि कार्यों आदि में विभिन्न समस्याओं का सामना करना पड़ रहा है तथा जिस कारण से ग्रामीण क्षेत्रों की कृषि भूमि निरन्तर बंजर भूमि में परिवर्तित हो रही है। अतः निरन्तर जनसंख्या हास के कारण अध्ययन क्षेत्र की सामाजिक-आर्थिक स्थिति पर संकट उत्पन्न हो रहा है।

सन्दर्भ सूची

1. Rawat J.S.& Manish Kumar,;(2015):Monitoring Land Use Cover Change using GIS Techniques: A Case Study of Hawalbagh block, District Almora(Uttarakhand),The Egyptian Journal of Remote Sensing and Space Science.1(1).
2. Joshi,PuranChandra&Deepak;(2016):Changing Pattern of Demography in Almora District of Kumaun Himalaya in Between 2001-2011,The International Journal of Humanities & Social Studies,Vol3,Issue9.
3. Yadav,ArvindSingh&PandayD.C.:(2017):Demographic Attributes and Population Dynamics:Study from Himalaya State Uttarakhand India,Journal of Humanities and Social Science,Vol.22,Issue.8,PP.50-57.
4. Tripti&ChauniyalD.D.:(2015):Changing Pattern of Population Growth of Thalain Block,Pauri District, Uttarakhand,An International Journal of Educational and Social development, 6(1):143.
5. KumariShivangi;Population Dynamics and Changing Pattern of Population Growth in Katihar District:A Comparative Analysis,International Journal of Creative Research Thoughts.
6. JanardhanDeepakGadegaer,;(2024):Population Growth and Problems in India:A Geographical Study,Geography for A Sustainable Future:Land, Climate and Water,PP.37-43.
7. SinghH.S.Goel&GoelSanjeev,;(2022):Sub Regional Population Analysis of Uttarakhand,AGPE The Royal Gondwana Research Journal,Vol.03,Issue.04,P.N.-52-62.
8. यादव,जलेसिंह,;(2025):भारत में जनसंख्या वृद्धि और पर्यावरण क्षरण का भौगोलिक अध्ययन,(IJIRCT),Vol.11,Issue.1.

